图 463 环掌舟蛾 *Phalera eminens* Schintlmeister

A. 第 8 腹板; B. 雄性外生殖器; C. 阳茎

面前半部黄褐色，后半部灰褐色；翅基片基部和后胸有 2 条暗褐色横线。腹部背面黄褐色，基部暗褐色。前翅灰色；基部和臀角附近白色具黑色斑点；顶角斑淡黄色，宽大呈大半月形，围棕色边，其外侧的棕色延伸到外缘，斑前缘有 3 个暗褐色斜点，斑外缘几乎直；亚基线、内线和外线黑褐色较清晰；亚基线粗，微波浪形，从前缘伸达 A 脉；内线双股微波状；外线沿顶角斑呈弧形，随后波状斜伸到后缘；内、外线间有 3~4 条不清晰的黑褐色波浪形横线；端线黑褐色；横脉纹不明显；缘毛棕色，脉端较暗。后翅灰褐色；脉端缘毛棕色，其余赭黄色。

雄性外生殖器：第 8 腹板端缘中部弧形凹，基缘弧形凸；爪形突不发达；颚形突宽大，中部角状突出，末端尖；抱器背内褶宽，无抱器背内突，抱器端突小，抱器腹端部有 1 枚叶状突起；阳茎较细而直；阳端基环后缘弧形；囊形突无缺刻。

观察标本：云南泸水 900 m, 1 ♂, 1979. IV. 22 (存 Schintlmeister 处)。

分布：云南 (泸水)；越南，泰国，缅甸。

本种前翅基部和臀角白色具黑斑点，顶角斑大而其外侧的整个翅外缘区棕色，这是本种外形上的识别特征。本种的雄性外生殖器很特别，爪形突不发达，抱器背无内突，抱器腹有端突，这与本属其他种明显不同。

(448) 短掌舟蛾，新种 *Phalera brevis* Wu et Fang, sp. nov. (图 464, 图版 VIII: 2)

翅展 ♂ 65 mm。下唇须和额棕色，头顶和颈板赭黄色。胸部背面前半部黄褐色，后半部灰褐色；翅基片基部和后胸有 2 条暗褐色横线。腹部背面黄褐色，基部暗褐色。前翅灰褐色；前缘和后缘基部较暗；顶角斑淡赭黄色，月牙形，从翅顶伸至 M_3 脉，斑前缘有 3 个暗褐色斜点，斑外缘弧形凹；亚基线、内线和外线黑褐色较清晰；亚基线粗，

微波浪形，从前缘伸达 A 脉；内线微波状；外线沿顶角斑呈波浪形内斜伸到后缘；内、外线间有 3~4 条不清晰的黑褐色波浪形横线；外线外侧臀角处有 1 模糊的暗斑；亚端线由 1 列很模糊的脉间黑褐色点组成；端线黑褐色；横脉纹椭圆形，黄白色，中部灰褐色；缘毛棕色，脉端较暗。后翅暗褐色；脉端缘毛棕色，其余赭黄色。

雄性外生殖器：爪形突基部扁宽三角形，端部稍狭长，末端钝；颚形突粗短，末端细锯齿状，侧面有 1 枚长齿；抱器背内褶宽，抱器背内突大，较宽圆，抱器端突大；阳茎较长，端部稍加宽；阳端基环后缘中央深裂；囊形突缺切深。

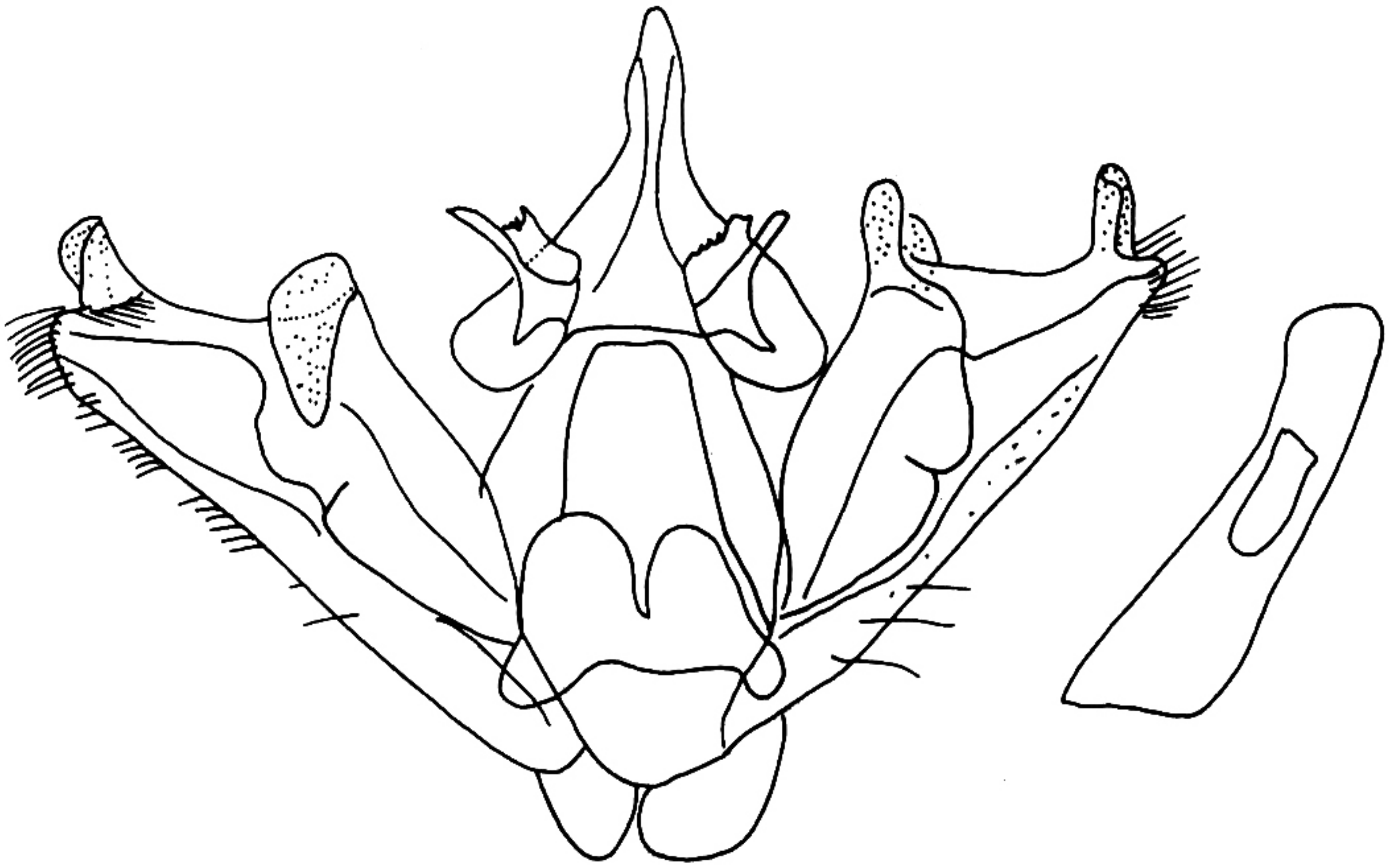


图 464 短掌舟蛾 *Phalera brevis* Wu et Fang, sp. nov. 的雄性外生殖器

正模♂：云南丽江玉龙山 3950 m, 1962. VI. 25。

分布：云南（丽江）。

本新种与刺桐掌舟蛾 *Ph. raya* Moore 相似，但爪形突更短宽，颚形突末端不强烈骨化。

(449) 昏掌舟蛾 *Phalera obscura* Wileman, 1910 (图 465, 图版 VIII: 13)

Phalera obscura Wileman, 1910, *Entomologist* 43: 138.

Horishachia infusca Matsumura, 1929, *Ins. Matsum.* 4: 39.

Phalera immaculate Yang et Lee, 1978, *Moths of North China* 2: 492.

Phalera sargerechti Mell, in Kiriakoff, 1959, *Arkv Zool.* (2) 12: 314.